



## Protección de los sitios arqueológicos de Chiriquí (Panamá) para el desarrollo de la diversidad cultural

*Protection of the archeological sites in Chiriquí (Panama) for the development of cultural diversity*

### Resumen

**Soizic Gibeaux<sup>1</sup>, Carlos J. González<sup>2</sup>, Aracelly Vega Ríos<sup>1</sup>**

<sup>1</sup>Centro de Investigación en Recursos Naturales (CIRN),  
Universidad Autónoma de Chiriquí, Panamá  
Teléfono/fax: +(507)-7746727

<sup>2</sup>Vicerrectoría de Investigación y Posgrado, Universidad  
Autónoma de Chiriquí, Panamá

Correos electrónicos: soizic.gibeaux@gmail.com, carlos.gonzalez5@unachi.ac.pa, aracelly.vega@unachi.ac.pa

**Recibido:** 12 de octubre 2019

**Aceptado:** 21 de noviembre 2019

Como parte de los recuerdos de nuestra historia y como pruebas de los orígenes del quehacer de la sociedad humana, los sitios y los objetos arqueológicos representan una última fuente de información valiosa. Por esta razón, para nosotros y para las siguientes generaciones, es crucial dar más importancia al estado de conservación y a la valorización de los sitios arqueológicos de la provincia de Chiriquí. Estos contribuyen al cumplimiento del objetivo de diversidad cultural para el desarrollo sostenible en Panamá y del mundo. Actualmente, la mayoría de estos símbolos arqueológicos se ven en mal estado, afectados

por los fenómenos de erosión o biocolonización. No todos están correctamente protegidos y menos promocionados para atraer a los visitantes, para educar y sensibilizar la población sobre este fabuloso patrimonio histórico. Afortunadamente, existen soluciones sostenibles y de fácil ejecución para proteger los petroglifos y otras marcas de vida de las poblaciones originarias.

**Palabras Claves:** conservación, desarrollo sostenible, patrimonio histórico y cultural, petroglifos

**Abstract**

As part of the memories of our history and as evidence of the work origins of human society, archaeological sites and objects represent one of the last source of valuable information. For this reason, for us and the following generations, it is crucial to give more importance to the state of conservation and the valorization of the archaeological sites of the Chiriquí province. These contribute to the fulfillment of the objective of cultural diversity for sustainable development in Panama and the world. Currently, most of these archaeological symbols are in poor condition, affected by erosion or biocolonization phenomena.

Not everyone is properly protected and less promoted to attract visitors, to educate and sensitize the population about this fabulous historical heritage. Fortunately, there are sustainable and easily executed solutions to protect petroglyphs and other life marks of native populations.

**Keywords:** Sustainable development, historical and cultural heritage, petroglyphs, conservation

**Introducción**

Nuestras acciones de hoy y de mañana deben tener la visión de preservar los recursos para el futuro de la humanidad, y de nuestro planeta. Cada acción debe hacerse para un beneficio económico, ambiental y social. Este es el principio fundamental del desarrollo sostenible. La Comisión Mundial de 1987 sobre el Medio Ambiente y el Desarrollo ha definido este concepto más precisamente como el “desarrollo que satisface las necesidades del presente sin comprometer la capacidad de las futuras generaciones para satisfacer sus propias necesidades”(NU, 2011).

La Agenda 2030 para el Desarrollo Sostenible actualizo la visión de la sostenibilidad



Fig. 1. Los 17 Objetivos de Desarrollo Sostenible (ODS) definidos en 2015 (NU, 2016) con los ODS 4, 8 y 11 como principales beneficiarios de la expansión de la diversidad cultural.

Producido en colaboración con TROLLBÄCK & COMPANY | TheGlobalGoals@trollback.com | +1 212 529 1010  
Para cualquier duda sobre la utilización, por favor comuníquese con: dpc@campaignun.org

a partir de 2015, por medio de 17 Objetivos de Desarrollo Sostenible (ODS) cuales van a ayudar a analizar y formular los medios para alcanzar esta nueva visión del desarrollo sostenible (NU, 2016; Fig.1).

Como lo describe la Comisión Económica para América Latina y el Caribe (CEPAL; NU, 2016):“los ODS también son una herramienta de planificación para los países, tanto a nivel nacional como local. Gracias a su visión a largo plazo, constituirán un apoyo para cada país en su senda hacia un desarrollo sostenido, inclusivo y en armonía con el medio ambiente, a través de políticas públicas e instrumentos de presupuesto, monitoreo y evaluación”.

Con esta actualización, Panamá ya empezó a implementar las medidas necesarias para mejorar su situación social, económica y ambiental de acuerdo a los ODS. Los detalles de estas medidas están disponibles en el informe voluntario (NU, 2017).

### **¿Cómo contribuye la cultura al desarrollo sostenible para ofrecer un mejor presente y futuro para todos?**

Aunque la cultura no es parte exclusiva de un ODS, está integrada en 3 de ellos, incluyendo varias referencias explícitas a los aspectos culturales (NU, 2016; CGLU, 2018): (i) ODS 4 Garantizar una educación inclusiva, equitativa y de calidad y promover oportunidades de aprendizaje durante toda la vida para todos (Meta 4.7), (ii) ODS 8 Promover el crecimiento económico sostenido, inclusivo y sostenible, el empleo pleno y productivo y el trabajo decente para todos (Metas 8.3, 8.9, 8.12b), y (iii) ODS 11 Lograr que las ciudades y los asentamientos humanos sean inclusivos, seguros, resilientes y sostenibles (Meta 11.4).

En la guía práctica para la acción local (CGLU, 2018), la comisión de cultura afirma que la cultura puede ser utilizada como un agente estabilizador y una herramienta efectiva para minimizar la pobreza y el desempleo. La cultura

también mejora el desarrollo humano progresivo, la creatividad y aumenta la productividad. En efecto, garantiza la participación de la población local y un resultado deseable de los esfuerzos de desarrollo, como el turismo sostenible, las industrias culturales y creativas, y la revitalización urbana basada en el patrimonio histórico y cultural, que son poderosos subsectores económicos que generan empleo verde, estimulan el desarrollo local y fomentan la creatividad.

Los sistemas de conocimiento locales e indígenas y las prácticas de gestión ambiental brindan información y herramientas valiosas para abordar los desafíos ecológicos, previniendo la pérdida de biodiversidad, reduciendo la degradación de la tierra y mitigando los efectos del cambio climático.

Además, la recuperación de edificios y sitios históricos abandonados o utilizados de manera ineficiente, son fundamentales para revivir a las comunidades y mejorar su calidad de vida. Para implementar estrategias de desarrollo sostenible y mejorar la calidad de vida, es esencial reconocer el patrimonio cultural como un recurso valioso y un incentivo para el desarrollo.

### **Importancia de los sitios arqueológicos**

Los sitios arqueológicos representan buenos ejemplos de los impactos positivos sobre la sociedad. Un sitio arqueológico es una bóveda llena de obras y objetos, llamados artefactos, históricos y culturales con información valiosa. Al igual que los artículos en un museo, los artefactos son sólo para observación, no para ser retirados como recuerdos personales.

Cuando los profesionales capacitados excavan un sitio, se aseguran de que no se pierda ninguna información significativa. Además, los artefactos deben permanecer disponibles tanto para el público como para la investigación, educación o



interpretación. Los sitios arqueológicos son nuestro legado para las generaciones futuras.

Los artefactos son objetos hechos o utilizados por seres humanos. Ejemplos de artefactos incluyen cerámica, cestas, botellas, armas, puntas de flecha, pinturas rupestres y esculturas. Si cada visitante de un sitio arqueológico toma un artefacto por su cuenta, pronto no quedará nada para que otros lo descubra. Todos deberían tener la oportunidad de visitar un sitio arqueológico que esté intacto.

La mayoría de los descubrimientos arqueológicos en Panamá fueron publicados principalmente en las décadas de 1970 y 1980 por Olga Linares (1976; 1980), Anthony Ranere (1975; 1981) y Richard Cooke (1972; 1984). Así, según el Ministerio de Cultura, Panamá tiene más de 200 sitios arqueológicos, incluido Panamá Viejo, inscrito en 1997 al Patrimonio Mundial de la Humanidad por la UNESCO (1997).

### Particularidades de los sitios arqueológicos chiricanos

En Chiriquí, el tipo de arte rupestre más extendido son los petroglifos, un tipo de grabación sobre piedra (Fig.2). Los primeros petroglifos fueron

descubiertos en 1952 (Harte, 1960) y todavía quedan muchos sitios poco estudiados o solo conocidos por los locales. Pero entre los más mantenidos y/o visitados, podemos citar: (i) el parque arqueológico El Nancito (Remedios), (ii) Los Barriles (Volcán), y (iii) las Piedras Pintadas (Caldera).

El parque arqueológico El Nancito está ubicado en el distrito de Remedios y fue declarado monumento histórico pre-colombino en 1984 (Morales, 2017). Se pueden admirar 17 petroglifos en este sitio.

El parque de Los Barriles, ubicado en Volcán, ha sido objeto de numerosos estudios, el primero en 1947 (Cooke, 2004), en colaboración con la Universidad Autónoma de Chiriquí y varias universidades e institutos internacionales. En este sitio, se pueden encontrar entre otros metates, estatuas de caciques, petroglifos o grabados en piedras, con representaciones de mapa del mismo Volcán según las hipótesis de los investigadores (Cooke, 2004).

Las Piedras Pintadas de Caldera están ubicadas en el pueblo homónimo y es parte de los primeros sitios listados por Harte (1960). Los petroglifos de este sitio representan una variedad



Fig. 2. Petroglifos del parque de las Piedras Pintadas en Caldera (Provincia de Chiriquí, Panamá; dimasquiel - cc-by-2.0).

de figuras diferentes (Fig.2).

### Alteración y preservación del arte rupestre en medio tropical

Para elaborar estrategias de conservación de artefactos, primeramente es necesario comprender las causas de sus alteraciones. La alteración de un material depende de factores externos (variaciones de temperatura, tasa de lluvia...) e internos (porosidad, composición química, etc...). En un ambiente tropical, las interacciones físico-químicas entre piedra y lluvia resultan en figuras de erosión, más o menos importantes de acuerdo al tipo de roca y a sus características, y en las zonas más protegidas de la lluvia, pero donde la humedad y la temperatura no están controladas, las plantas encuentran el medio ideal para crecer. Eso provoca problemas estéticos a corto plazo, hasta la desaparición

completa de las obras como los petroglifos a largo plazo (ICOMOS, 2008). Desafortunadamente, ningún sitio arqueológico chiricano parece tener en cuenta ese problema (Fig.3). Sin embargo, es posible remediarlo con métodos simples, como ya se ha hecho en otros países tropicales de América Central (Touron & Costa, 2013). Por ejemplo, es posible involucrar a la comunidad local y a los estudiantes en la fabricación de una tolda de protección con materiales resistentes recuperados y/o naturales como el bambú. También, las superficies llenas de musgos se pueden limpiar mecánicamente y suavemente con mucho cuidado, sin usar productos ácidos como el vinagre que pueden disolver la roca u otros productos químicos comerciales, los cuales además de contaminar el ambiente, también pueden alterar la piedra.

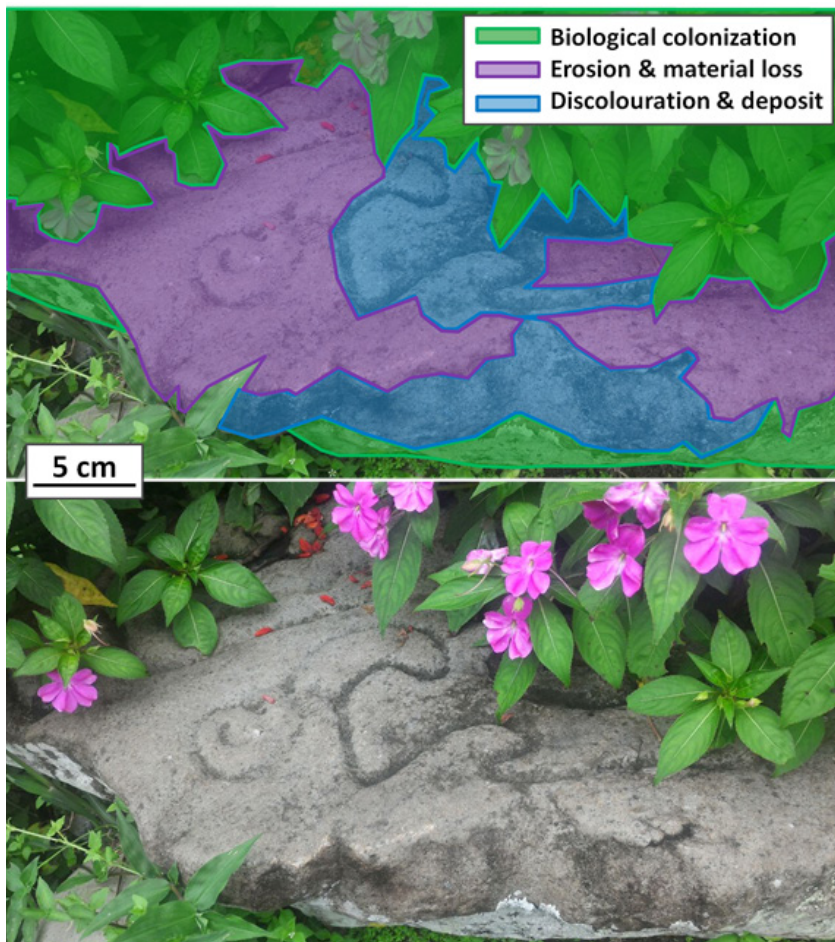


Fig. 3. Fotografía de un petroglifo que muestra diferentes patrones de alteración codificados según los criterios del glosario ICOMOS (2008) en el sitio Los Barriles de Volcán en Chiriquí (Panamá).

## Referencias

CGLU, Ciudades y Gobiernos Locales Unidos. (2018). *La Cultura En Los Objetivos De Desarrollo Sostenible: Guía Práctica Para La Acción Local*. Consultado el 8 de octubre 2019 en [http://www.agenda21culture.net/sites/default/files/culturaods\\_web\\_es.pdf](http://www.agenda21culture.net/sites/default/files/culturaods_web_es.pdf)

Cooke, R. (2004). *Arqueología en Panamá (1888-2002)*. En: Figueroa Navarro, Alfredo, *Panamá: Cien Años de República*. Panama City, Panama: Manfer S.A., pp.111-149. Consultado el 9 de octubre 2019 en [https://stri-apps.si.edu/docs/publications/pdfs/Cooke\\_2004\\_Arqueologia\\_en\\_Panama.pdf](https://stri-apps.si.edu/docs/publications/pdfs/Cooke_2004_Arqueologia_en_Panama.pdf)

Cooke, R.G. 1972. *The Archaeology of the western Coclé province of Panama*. Tesis doctoral, Instituto de Arqueología, Universidad de Londres, 2 tomos.

Cooke, R.G. 1984. *Archaeological research in central and eastern Panama: a review of some problems*. En F.W. Lange, D. Z. Stone, editores, *The Archaeology of Lower Central America*. University of New Mexico Press (School for American Research), Albuquerque, pp. 263-302.

Harte, N. (1960). *Archaeological Record. Site Index Cards*. Archivmaterial. Museo de Historia y de Arte José Obaldía. David, Chiriquí.

ICOMOS. (2008). *Illustrated glossary on stone deterioration patterns = Glossaire illustré sur les formes d'altération de la pierre*. ICOMOS. International Council of Monuments and Sites., International Scientific Committee for Stone (ISCS). pp. 86.

Linares, O. F. (1976). *From the late preceramic to the Early Formative in the intermediate area: Some issues and methodologies*. In Robinson, L. S. (ed.), *Proceedings of the First Puerto Rican Symposium on Archaeology*, Informe I, Fundación Arqueológica, Antropológica e Histórica de Puerto Rico, San Juan, pp. 65-78.

Linares, O. F. (1980). *Miscellaneous artifacts of special use*. In Linares, O. F., and Ranere, A. J. (eds.), *Adaptive Radiations in Prehistoric*

*Panamá*, Peabody Museum Monographs No. 5, Harvard University, Cambridge, pp. 139-145.

Morales, A. B. (2017). *Petroglifos de Nancito :Arte y cultura doraces*.

NU, Naciones Unidas. (2011). *Desarrollo Sostenible*. Consultado el 8 de octubre 2019 en <https://www.un.org/es/ga/president/65/issues/sustdev.shtml>

NU, Naciones Unidas. (2016). *Agenda 2030 y los Objetivos de Desarrollo Sostenible Una oportunidad para América Latina y el Caribe*. Consultado el 8 de octubre 2019 en <http://www.sela.org/media/2262361/agenda-2030-y-los-objetivos-de-desarrollo-sostenible.pdf>

NU, Naciones Unidas. (2017). *Informe Voluntario Panamá - Foro Político De Alto Nivel Para El Desarrollo Sostenible*. Consultado el 8 de octubre 2019 en <https://sustainabledevelopment.un.org/content/documents/16594Panama.pdf>

Ranere, A. J. (1975). *Toolmaking and tool use among the preceramic peoples of Panama*. In Swanson, E. S. (ed.), *Lithic Technology*, Mouton, The Hague, pp. 173-210.

Ranere, A. J. (1981). *Human movement into tropical America at the end of the Pleistocene*. In Harten, L. B., Warren, C. N., and Tuohy, D. R. (eds.), *Anthropological Papers in Memory of Earl H. Swanson*, Idaho Museum of Natural History, Pocatello, pp. 41-47.

Touron, S. y Costa, P. (2013). *Técnicas de conservación y de restauración del arte rupestre y de las rocas esculpidas de origen volcánico*. XIV coloquio guatemalteco de arte rupestre, Universidad de San Carlos, Guatemala city (Guatemala), 2 a 6 de septiembre de 2013.

UNESCO. (1997). *World Heritage Committee Inscribes 46 New Sites on World Heritage List Sunday, 7 December 1997*. Consultado el 10 de octubre 2019 en <https://whc.unesco.org/en/news/180/>